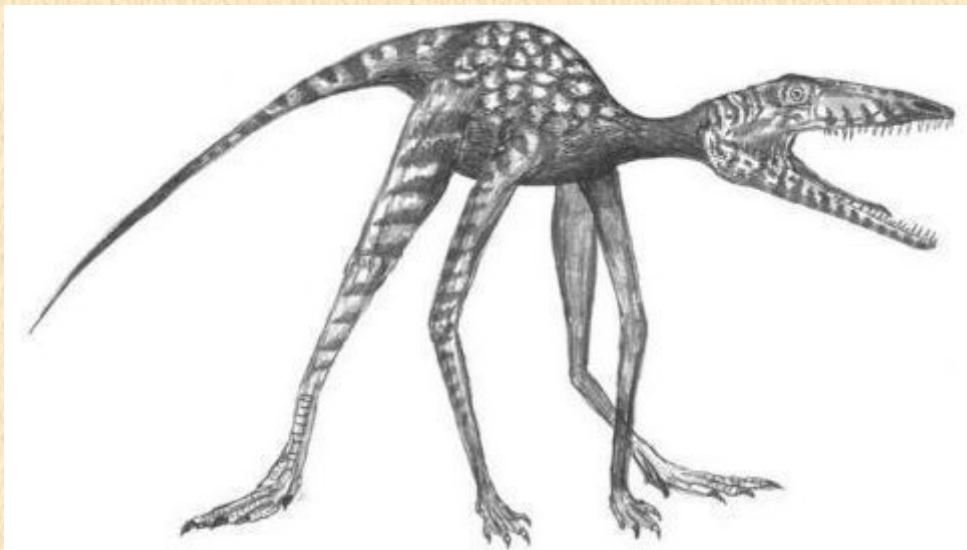


Le 7 octobre 2010 : Dans les petits pas des premiers dinosaures

Des empreintes laissées il y a presque 250 millions d'années par des dinosaures pas plus gros que des chats ont été découvertes en Pologne.

De petits reptiles quadrupèdes, de la taille d'un chat, ont laissé leurs empreintes dans l'argile il y a environ 250 millions d'années, alors que la Terre venait de subir l'une des pires crises d'extinction de son histoire. Ces pas ont été découverts dans le sud-ouest Pologne, dans les Monts Sainte-Croix, des massifs vieux de plus de 650 millions d'années.



Reconstitution d'un dinosaure Prorotodactylus dont les empreintes ont été découvertes en Pologne. (Grzegorz Niedzwiedzki)

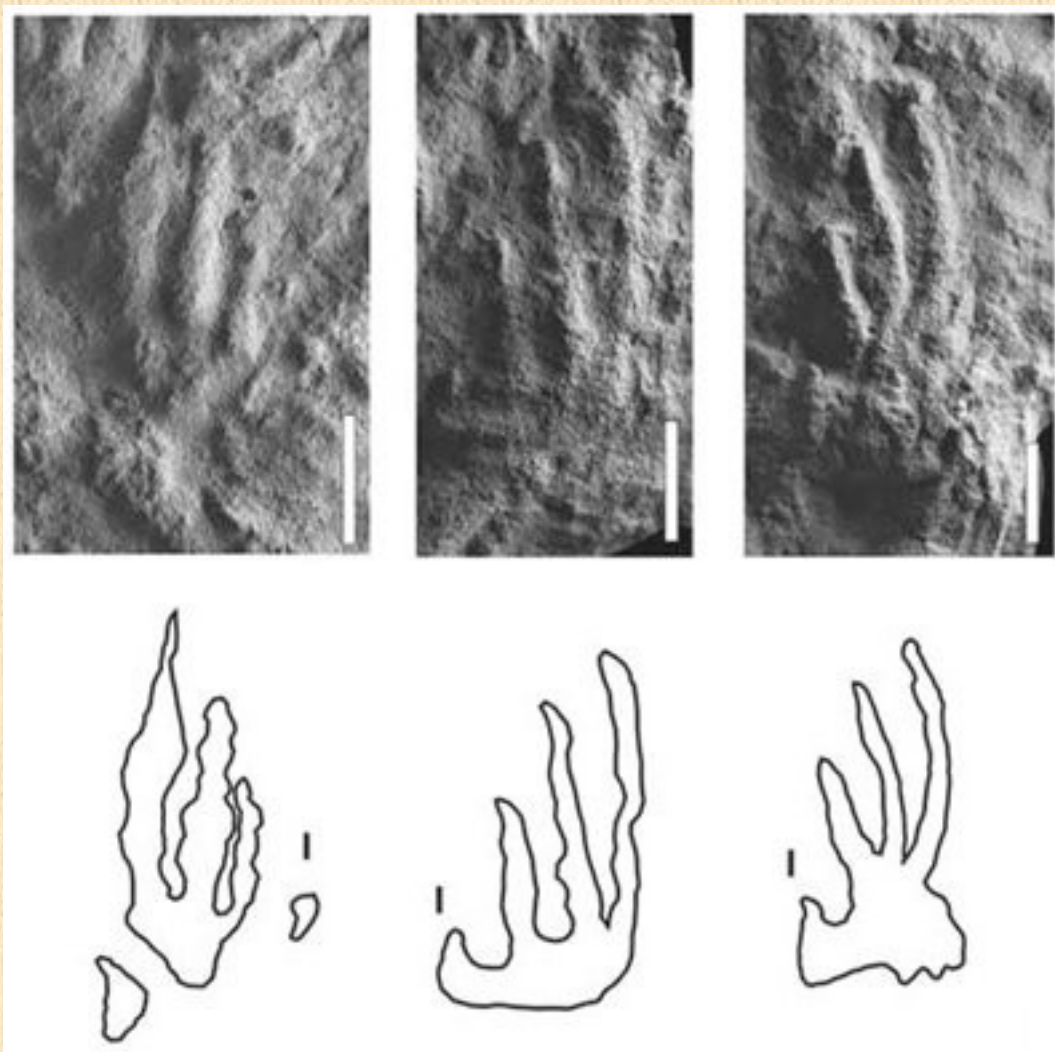
Sur quatre pattes

Il s'agit des plus anciennes traces connues des tout premiers représentants de la lignée des dinosaures, expliquent les paléontologues américains et polonais dans leur article publié dans les Proceedings of the Royal Society B.

Les empreintes trouvées sur les trois sites polonais ont été laissées il y a 248 millions d'années par des reptiles du genre Prorotodactylus, quadrupèdes dotés de pattes à cinq doigts, dont les trois doigts centraux sont les plus fortement imprimés dans le sol.

Proches les unes des autres, ces traces se distinguent de celles d'autres reptiles du groupe des crocodiles et des lézards, précisent les chercheurs.

Les traces les plus récentes découvertes par l'équipe de Grzegorz Niedzwiedzki de l'université de Varsovie datent de 246 millions d'années. Plus grosses –une quinzaine de centimètres- elles auraient été laissées par des dinosaures du genre Sphingopus, bipèdes.



Empreintes laissées il y a 248 millions d'années par des reptiles du genre *Prorotodactylus*

Des dinosaures rares au Trias

A cette période, au début du Trias, les traces d'archosaures de type crocodylien, précise Stephen Brusatte du Muséum américain d'histoire naturelle, qui a participé à l'étude de ces très anciennes traces. C'est au Jurassique, et plus encore au Crétacé, que les dinosaures se sont diversifiés. Ils dominaient les écosystèmes marins et terrestres, jusqu'à leur extinction à la fin du Crétacé, il y a 65 millions d'années.

Quelques empreintes datant du début du Trias ont déjà été découvertes mais celles de Pologne font encore remonter un peu plus loin en arrière (de 5 à 9 millions d'années) l'apparition des ancêtres des célèbres sauriens du Crétacé, soulignent les chercheurs. Ces pré-dinosaures à quatre pattes auraient donc existé un à deux millions d'années seulement après la crise de la transition Permien-Trias, il y a 250 millions d'années, au cours de laquelle 85 à 96 % des espèces marines ont disparu, 70 à 80% pour les animaux vertébrés terrestres.

Source : *Sciences et Avenir.fr*